



Procédure de mise à niveau logicielle **SIGNALTEK FO™** Upgrade : version 1.100 - Août 2007

Avant de faire cette mise à jour de vos testeurs SIGNALTEK FO raccordez les deux unités au secteur avec leurs alimentations respectives, ou utiliser des piles neuves ou batteries parfaitement chargées dans chaque appareil.

⇒ Si vous utilisez des piles ou batteries non neuves et que celles-ci s'éteignent pendant la mise à niveau, les appareils devront retourner en usine pour remise en état.

Note important : il est nécessaire de configurer le SIGNALTEK FO avec le menu « Autotest » dans types de câbles en mode « Cat. x » mais surtout pas en « FIBRE » avant de lancer la procédure ci-dessous.

1. L'unité à écran (NE : Near End en anglais) et celle distante ou Remote (FE : Far End) doivent être éteintes.
2. Raccorder les 2 unités avec un cordon RJ45 droit standard. Allumer uniquement l'unité distante.
3. A partir du site <http://www.idealindustries.fr> cliquer sur l'icône « Mise à jour Signaltek » puis cliquer sur « Signaltek Firmware 1.100 », copier le fichier zippé « Signaltek Fiber Update » sur votre PC puis dézipper le ; puis transférer le fichier dézippé sur une clé USB (non fournie avec les SIGNALTEK). Insérer cette clef USB sur l'unité principale, cette unité est toujours éteinte.
NOTE : Ne pas retirer la clef USB avant que le processus de mise à jour ne soit complètement terminé [Vérifiez bien qu'une seule version du logiciel se trouve sur la clef, et surtout pas une ancienne]
4. Allumer l'unité à écran et attendez que la mise à niveau se lance toute seule (Figure 4a). Elle prend quelques minutes. A la fin de celle-ci, l'écran indiquera un message de fin de mise à niveau « Upgrade Complete » (Figure 4b).



Figure 4(a) : Mise à jour logicielle en cours



Figure 4(b) : Mise à jour logicielle terminée

5. Après la mise à jour de l'unité principale, l'écran de celle-ci va afficher un message « Mise à jour nécessaire pour la Remote ». En pressant sur les flèches Haut/Bas allez sur « OK » (surintensifié) et presser ENTER pour lancer le processus (Figure 5a)

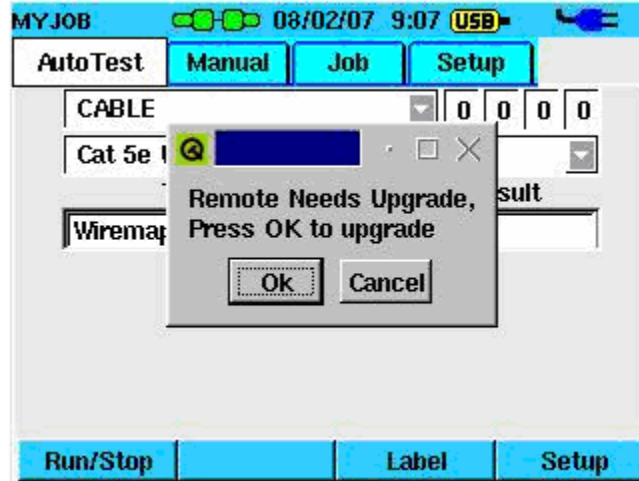


Figure 5(a) : Mise à jour logicielle Remote

- En ayant pressé le bouton YES, l'unité principale va mettre à niveau la Remote via le câble RJ45 (Figure 4). Cela va prendre quelques minutes, attendre les instructions à l'écran comme ci-dessous :

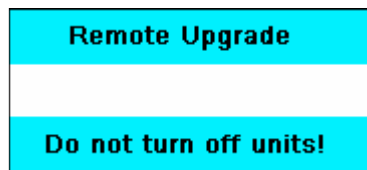


Figure 6(a) : Début de la mise à jour.
Patience, ne pas éteindre



Figure 6(b) : Mise à jour de la Remote.
Allumer la.

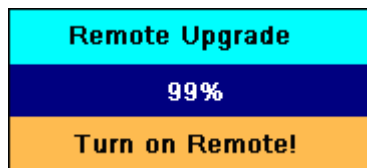


Figure 6(c) : Patience, mise à jour
presque terminée, Remote se rallume



Figure 6(d) : Mise à jour de la Remote
terminée et réussie

- Une fois l'opération terminée (6a), l'unité Remote FE va s'éteindre toute seule.
- Suivez les instructions à l'écran indiquant de rallumer la Remote (figure 6b) puis de valider par « OK »
- Allez dans le mode « Paramètres » puis dans « Version Logicielle » (figure 9a) puis presser F2 (Plus) pour vérifier que les installations se sont bien déroulées (figure 9b)

[Display Version →	SIGNALTEK F1.1.0.0]
[Remote Version →	0014]

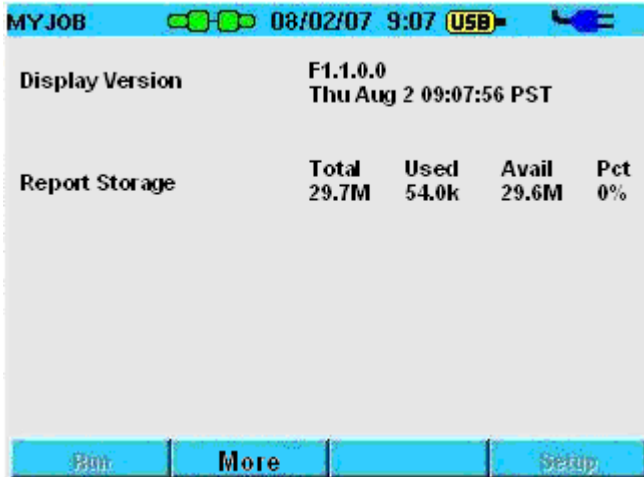


Figure 9(a) : Versions après la mise à jour réussie



Figure 9(b) : Informations complémentaires sur la NE et FE

10. Presser Esc. Retirer la clé USB. Allez dans le mode AUTOTEST et lancer un test. La mise à jour est finalisée et les Signaltek sont prêts à fonctionner (figure 10a). Pensez à re-paramétrer le Signaltek FO.

- Effacer le fichier de la clé USB (sinon si vous l'insérez à nouveau dans le SignaltekFO ultérieurement, la mise à jour se lancera à nouveau)

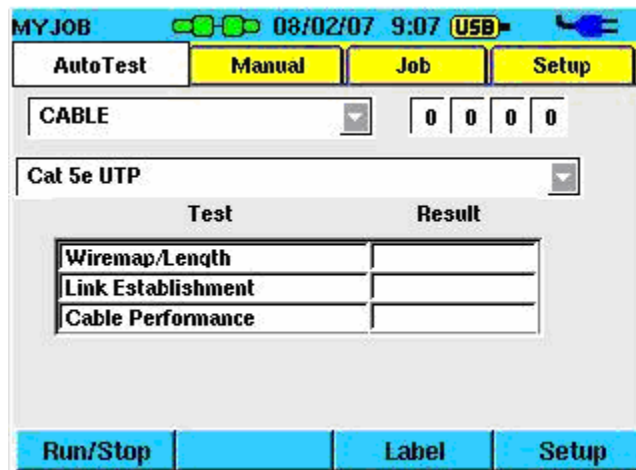


Figure 10(a) : Ecran du menu Autotest après la mise à niveau des unités NE & FE

Contacts pour supports techniques :

USA & Canada	Mike Lizama	1-800-854-2708, x7044
Chine	Chris Ma	86-10-8518-3141 or 86-10-8518-3142
Europe	Alfred Huber	49-89-99686-0
Brésil	Dennis Rossi	55-11-3759-8776
Mexique	Fernando Alba	33-36789176
Autres	Michael Lizama	001-800-854-2708, x7044



Liste des nouvelles fonctionnalités sur les SIGNALTEK FO avec la version v1.100 :

1. Informations logicielles :
 - a. Possibilité de relancer la mise à jour de la Remote par la NE
 - b. Etat de la mise à jour :
 1. Complète
 2. En cours
 3. Annulé
 4. Aucune
2. Possibilité dans le mode Fibre de mesurer la puissance optique d'un actif
3. Interface :
 - a. Icônes en langues locales
 - b. Taille des caractères augmentés
4. Nouvelles langues :
 - a. Chinois
 - b. Polonais
 - c. Russe
 - d. Espagnol
 - e. Vietnamien
5. Nouveaux types de câbles :
 - a. Cat. 7
6. Détection défauts de câblages :
 - a. Câbles croisés
 - b. Skew (délais)
 - c. Polarité
7. Ping et DHCP :
 - a. Passer de Automatique à DHCP ne nécessite plus un redémarrage
 - b. Indication des conflits d'adresses IP DHCP et PING
 - c. Tableau ARP : scan et affiche les adresses IP et MAC du réseau
 - d. Reporte les temps de réponse PING :
 1. Maximum
 2. Moyenne
 3. Minimum
8. Mémoire et rapports :
 - a. Indications de Passe ou Echec dans les tableaux de tests
 - b. Rapports améliorés avec extension au format « .xml » et impressions